

CLAUS SØRENSEN KØL & FRYS

# CSR-rapport 2018



CLAUS SØRENSEN  
KØL & FRYS

## Kolde facts

Claus Sørensen A/S råder over køle- og frysehuse med en samlet kapacitet på 800.000 m<sup>3</sup> og en indfrysningsskapacitet på ca. 1.800 tons i døgnet.

Foruden frysning og lagring tilbyder vi en række serviceydelser, der alle udføres efter de højeste standarder og kvalitetsnormer.

## Indhold

**Om Claus Sørensen A/S** side 2

**Forretningsmodel** side 4

**Klimapåvirkning og nøgletal** side 6

**Fokusområder** side 8

**FN's verdensmål** side 10

**Miljøpolitik** side 12

**Energipolitik** side 13

**Energiindsats** side 14

**Miljø og affald** side 16

**Arbejds miljø** side 18

**Arbejdspladsen** side 20

**Arbejds miljøindsats** side 22

EN AF

# Danmarks førende frysehuskæder

Claus Sørensen A/S driver køle- og frysehuse, der ligger strategisk godt placeret i forhold til produktionen af danske fødevarer og i landets førende fiskerihavne. Den samlede kapacitet er på over 800.000 m<sup>3</sup>.

Vi er en af landets førende virksomheder inden for servicering af fødevarerindustrien og bestræber os på at betjene kunderne hurtigt, effektivt og på konkurrencedygtige vilkår. En tæt dialog sikrer, at vi løbende udvikler samarbejdet til fælles bedste, blandt andet ved brug af branchens mest veludbyggede IT-system.

Ansvarlige og engagerede medarbejdere samt nyeste teknologi & materiel til håndtering af fødevarer i de 9 afdelinger er vores vigtigste ressourcer.

Dagligt arbejder vi på at optimere alle processer, opnå den højeste energieffektivitet og skåne miljøet.

Vi har hovedkontor i Esbjerg og er en velkonsolideret, fondsejet virksomhed med ca. 220 medarbejdere.



VORES

# Fremsyn gennem generationer

Fiskeripioneren og iværksætteren Claus Sørensen etablerede i 1926 Danmarks første frysehus med lynindfrysningsanlæg. Det blev placeret i Skagen, og siden satte han sit præg på fiskerihavne langs den jyske vestkyst med isværker, køle- og frysehuse samt fiskeindustrier.

Claus Sørensens virke omfattede endvidere flere andre fiskerirelaterede virksomheder og betydelige aktiviteter i Grønland.

Claus Sørensen A/S er siden videreført af sønnen, cand.polit. Tage Sørensen og de efterfølgende generationer i familien. Under Tage Sørensens ledelse er flere betydende industrivirksomheder i Esbjergområdet etableret, blandt andre Viking Life-Saving Equipment A/S og A/S Vestfrost, som sammen med Claus Sørensen A/S indgår i Claus Sørensen Gruppen.

Vi er en af landets førende køle- og frysehuskoncerner og har især siden 00'erne været i kraftig vækst. Tilknytningen til fiskerierhvervet er bevaret, og virksomheden har etableret sig på strategisk centrale geografiske steder, der ligger gunstigt i forhold til dansk fødevarerproduktion til eksportmarkeder og distribution af fødevarer til hjemmemarkedet.

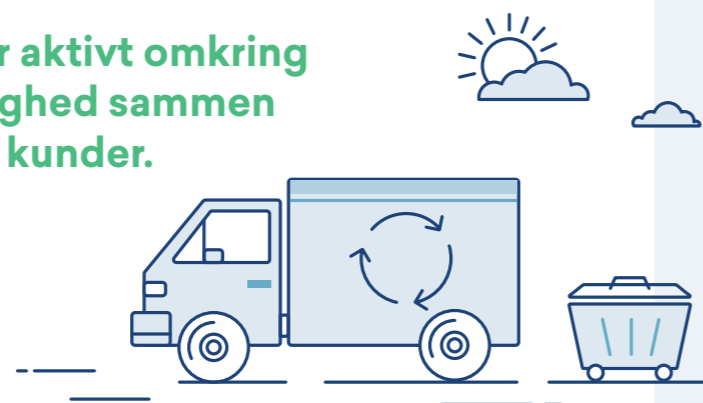


**White House:**  
Claus Sørensen hovedkvarteret på Esbjerg Brygge

# Vores forretningsmodel

- Vores kerneydelser består af indfrysning, pakning, opbevaring og forsendelse af vores kunders kølede og frosne fødevarer i Danmark.
- Claus Sørensen A/S er tredjepartslogistikleverandør, og således ikke vare-ejer.
- Vi er en del af fødevarerbranchen, og hovedaktiviteterne består af at udføre logistikydelse for et større antal fødevarerproducenter, importører og eksportører fra Danmark.
- En stor del af de produkter vi håndterer, sendes videre ud i Europa og til eksport.
- Af andre aktiviteter kan nævnes, at vi pakker fødevarer for vores kunder, og har produktion af is til fiskeribranchen.
- Vi arbejder aktivt omkring bæredygtighed sammen med vores kunder.
- Ved at benytte Claus Sørensen A/S som logistikpartner skal vores kunder ikke investere i frostlagre, og da mange kunder har stor sæsonvariation, betyder dette, at mange producenter kan nyde godt af at dele lagerfaciliteter hos en tredjepartsleverandør, således den samlede omkostning til etablering og drift reduceres.

**Vi arbejder aktivt omkring bæredygtighed sammen med vores kunder.**



## KLIMAPÅVIRKNING OG NØGLETAL

# Klimapåvirkning

Vi påvirker især klimaet ved vores elforbrug til nedkøling af kunders produkter, og til fremstilling af is til fiskerierhvervet. Ud over dette bruger vi en mindre del til opvarmning af kontorfaciliteter, og vi genererer affald.

Elforbruget er faldende, dette pga. en nedgang i produktmængder til indfrysning, som er energikrævende.

Til opvarmning af kontorfaciliteter m.m. er der brugt 497 GJ fjernvarme og 20.525 m<sup>3</sup> gas. Opgørelse af gasforbrug går fra marts 2017 til april 2018.

CO<sub>2</sub> emissionen udgjorde i 2017 8.865 tons, beregnet ud fra 125 % metoden. Miljødeklareringen af 1 kWh el for 2018 oplyses først i marts måned af Energinet.

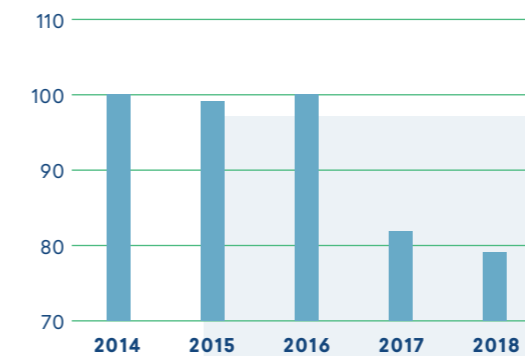
Den vil være højere end 2017, da der er købt en del el fra kulfyrede kraftværker. Derfor forventes vores CO<sub>2</sub> emission at blive højere end 2017, til trods for et lavere elforbrug.

Vi bruger en del vand til køling. Dette vand bliver ikke udledt, men fordampes op i atmosfæren.

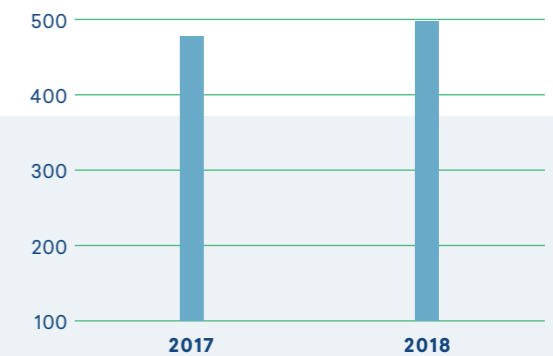
Vi har forbrugt 173.844 m<sup>3</sup> og udledt 36.771 m<sup>3</sup> vand. Det samlede vandforbrug har været faldende, men andelen af udledning er steget med ca. 4.000 m<sup>3</sup>. Dette kan til dels tilskrives den varme sommer, hvor der er brugt ekstra vand til kølekompressorerne.

Affaldsmængder udgjorde 535 tons. Yderligere opgørelse fremgår på side 16.

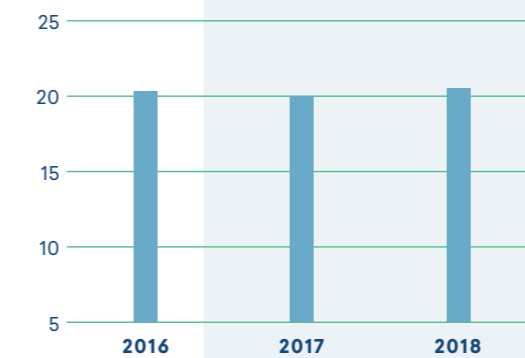
Elforbrug (indeks)



Fjernvarmeforbrug (GJ)



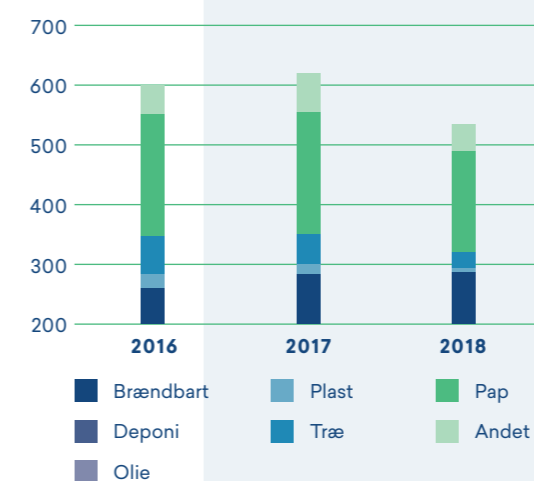
Gasforbrug (tusind, m<sup>3</sup>)



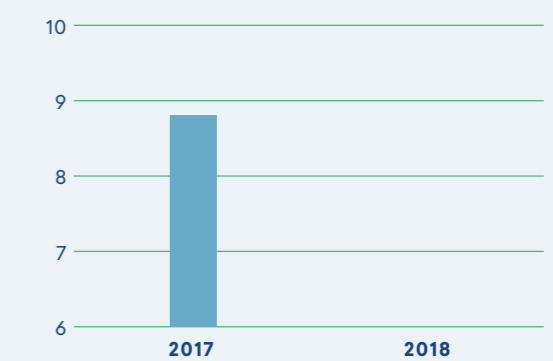
Vandforbrug (m<sup>3</sup>)



Affald (tons)



CO<sub>2</sub> emission (tusind, tons)



## VORES

# Fokusområder

Vores fokusområder mod en bæredygtig udvikling, er styret i vores ledelse af områderne arbejdsmiljø, energiforbrug, samt affaldsmængder. Dialogen med kunderne påvirker ligeledes vores handlinger.

### Bæredygtig udvikling

Bæredygtighed har stigende betydning for fødevarerhvervet, både i forhold til initiativer fra EU samt andre internationale organisationer, ikke mindst i kraft af en større opmærksomhed i befolkningen. Vi deltager aktivt i arbejdet i branchen for bæredygtig udvikling. Vi er således aktivt medlem i Forum for Bæredygtighed, som er organiseret af Landbrug og Fødevarer. Her arbejdes med FN's verdensmål for bæredygtig udvikling. I dette forum

deltager også en stor del af vores kunder. Således sikrer vi at bringe den bæredygtige udvikling gennem værdikæden.

Vi er i løbende dialog med vores største kunder, hvor vi hele tiden har fokus på optimeringer, som bevirker, at vores serviceydelser håndteres på en sådan måde, at den miljømæssige belastning er så lav som mulig.



- Stort fokus på arbejdet med energibesparelser
- Fokus på affaldsreduktion og genanvendelse
- Reduktion af tunge løft og arbejdsulykker gennem arbejdet i Arbejdsmiljøgrupperne

# Mål

ENERGI (EL)

**2% reduktion pr. år.**

AFFALD MÅL

**Minimum 50 %  
genanvendelse**

ARBEJDSMILJØ MÅL

**Minimere tunge løft  
0 alvorlige arbejdsulykker**

# FN's Verdensmål

## Forum for bæredygtig udvikling

FN's 17 Verdensmål for bæredygtig udvikling blev vedtaget af verdens stats- og regeringsledere på FN topmødet i New York den 25. september 2015. Det markerede en hidtil uset ambitiøs og transformativ udviklingsdagsorden. Målene trådte i kraft den 1. januar 2016 og skal frem til 2030 sætte os kurs mod en mere bæredygtig udvikling for både mennesker og planeten, vi bor på.\*

Vi har i Forum for bæredygtig udvikling, under Landbrug og Fødevarer, udarbejdet en pyramidemodell, som illustrerer, hvilke af de 17 mål vi har størst indflydelse på. Øverst er placeret "Stop sult" og "Ansvarligt forbrug og produktion". Det er ikke ensbetydende med, at vi ikke aktivt kan bidrage med andre af FN's verdensmål, men modellen viser, hvor vores indsats har størst indflydelse.\*\*



\* Reference: [www.verdensmaalene.dk/fakta/verdensmaalene](http://www.verdensmaalene.dk/fakta/verdensmaalene)

\*\* Reference: Landbrug og Fødevarer, Forum for Bæredygtig udvikling, Camilla Memmert Willadsen, Anne Sofie Kruse, Juni 2016.



## Stop Sult

**Bæredygtig landbrugsproduktion, bedre ernæring og fødevarerforsynings-sikkerhed kræver fokus på danske teknologiløsninger, forskning og innovation og offentligt-privat samarbejde.**

Reference: Landbrug og Fødevarer, Forum for Bæredygtig udvikling, oktober 2016

Vi arbejder med fødevarer, herunder en stor del til eksport. Vi er således en del af kæden, der forsyner verden med mad, derfor vil det være det område, hvor vi kan bidrage med at nå målene.

Vi skal sikre, at vores kunder har de rette muligheder for at eksportere deres fødevarer. Dette gør vi ved at opretholde en høj kvalitetsstandard i vores afdelinger. Bl.a. har vi i afdelingerne efter behov indført certificeringer som IFS, BRC og MSC.

Myndigheder, kunder og certificeringsbureauer kontrollerer os løbende, og det sikres derved, at vi overholder lovgivning og kundekrav.

Vi holder os opdateret om den nyeste lovgivning og er i løbende dialog med myndighederne.

Vi arbejder tæt sammen med vores kunder, vi efterlever deres Code of Conduct, og ser os selv som en integreret del af fødevarerbranchen.



## Ansvarligt forbrug og produktion

**Bæredygtig fødevarerproduktion og -forbrug kræver fokus på mindre madspild, cirkulær økonomi, vandforbrug, klima- og energieffektive produktionsmetoder.**

Reference: Landbrug og Fødevarer, Forum for Bæredygtig udvikling, oktober 2016

Som nævnt er vi en del af kæden, der forsyner mennesker med fødevarer. Vi er en virksomhed, der bruger en del energi til indfrysning og opbevaring af fødevarer på køl og frost.

Vi har kun en meget begrænset mængde affald, men forsøger løbende at minimere miljøbelastningen.

Ved hele tiden at have fokus på energiforbrug og investere i nye tiltag, der kan nedbringe forbruget, sikrer vi, at vores kunders produkter håndteres på en måde, der i videst mulige omfang tager hensyn til miljøpåvirkningerne.

I samarbejde med vores kunder holder vi forbruget af emballager m.m. på et minimum.

# Miljøpolitik

Som en af de førende frysehusvirksomheder vedkender Claus Sørensen A/S sig sit ansvar på miljøområdet og vil arbejde for at beskytte miljø og klima i forbindelse med virksomhedens drift og fortsatte udvikling gennem en systematisk indsats og ansvarlig omgang med de anvendte ressourcer.

Claus Sørensen A/S' værdier på miljøområdet udmøntes i følgende miljøpolitik:

- Miljøpolitikken tager udgangspunkt i den til enhver tid gældende lovgivning
- Virksomheden drives med fokus på mindst muligt ressourceforbrug og belastning af miljøet
- Relevante medarbejdere uddannes og inddrages aktivt i det daglige miljøarbejde
- Der anvendes og udvikles ledelsesværktøjer til optimering og dokumen-

tation af ressourceforbrug, miljøindsats og miljøpræstationer for at sikre løbende miljøforbedringer

- Systemerne vælges og optimeres i forhold til de enkelte afdelingers særskilte behov
- Virksomheden forholder sig aktivt til vores aktiviteter klimapåvirkning og arbejder for at minimere det bidrag, som kommer herfra
- Anvendelse af unødige emballager og hjælpestoffer skal søges reduceret i dialog med selskabets kunder, så der under hensyntagen til virksomhedens konkurrenceforhold vælges de mindst miljøbelastende former
- Afdelingerne under Claus Sørensen A/S skal være energibevidste og aktivt arbejde for at opnå en forbedret energipræstation i elforbruget ved drift af køle-/fryseanlæg.

**Vi arbejder for at beskytte miljø og klima i forbindelse med virksomhedens drift og fortsatte udvikling gennem en systematisk indsats**

# Energipolitik

Energiledelsessystemet omfatter fryse- og kølehusene, samt isværkerne.

Claus Sørensen A/S' afdelinger skal være energibevidste og aktivt arbejde for løbende at forbedre energipræstationen ved løbende:

- at forbedre energieffektiviteten
- at gøre medarbejderne energibevidste gennem information og motivation
- at stille de nødvendige ressourcer tilgængelig for at målsætning og mål kan opfyldes
- at udvikle og vedligeholde viden omkring ny teknologi og produktionsmetoder
- at realisere og vedligeholde opstillede mål
- at planlægge og gennemføre yderligere energibesparelser, når der opstår muligheder og behov herfor
- at kommunikere relevante dele af energipolitikken til alle personer med indflydelse på energiforbruget, der arbejder for, og på vegne af virksomheden

— at evaluere målsætning og mål via nøgletal, intern audit og Ledelsens Evaluering

— at indkøbe udstyr og produkter ud fra et energieffektivt synspunkt

— at opdatere systemet

Der udarbejdes løbende nøgletal for energipræstationen.

Virksomheden vil overholde relevant lovgivning og andre relevante bestemmelser, og forpligter sig til løbende at forbedre energipræstationen.

Virksomheden forventer gennem opfyldelsen af ovennævnte energipolitik at kunne fremstå som en energi- og miljøvenlig virksomhed over for vores omgivelser, kunder, myndigheder og medarbejdere.

## Mål

Reducere det samlede relative energiforbrug med 2% pr. år, samlet for alle isværker, fryse- og kølehuse, i forhold til det realiserede elforbrug for 2018.



# Energiindsats

## Elforbrug

Der foretages ugentlige aflæsninger af elforbrug, og der udarbejdes efterfølgende nøgletal for kWh-forbrug til indfrysning og lagring. Det teoretiske forbrug sammenlignes med det aktuelle forbrug.

## Teknikmøder

Der afholdes 4 årlige møder med teknikerne på afdelingerne, hvor energioptimering er omdrejningspunktet.

Her udarbejdes handlingsplaner, som gennemgås på møderne, og som derefter præsenteres for virksomhedens øverste ledelse.

## Energiprojekter 2018 / 2019

- Projekt i samarbejde med Teknologisk Institut omkring optimering af indfrysningstunneller
- Projekt omkring afrimning, olieaftapning og væskestyring. Implementering af ISO 50001

## Energitiltag 2016 / 2017 / 2018

Vi har foretaget flere tiltag på afdelingerne:

- CO<sub>2</sub>-køleanlæg på flere afdelinger
- Bygget nye frostlagre, og i den forbindelse nedlukket flere ældre frostrum
- Udnyttelse af overskudsvarme til kommunalt fjernvarmeanlæg

- LED-lys
- Montering af luft- og vandudskillere på køleanlæg
- Optimering af kondensatorer, bedre vandbehandling, vedligehold og rengøring
- Monteret blæsere i frysetunnel med lavere energiforbrug
- Installeret nye kompressorer med optimeret styring
- Nye hurtigporte
- Der er udført Energisyn på alle vores afdelinger i 2016

Vi deltager i netværksgrupper omkring energi gennem Dansk Industri og Landbrug & Fødevarer.

## MÅL

Reduktion af elforbruget med 2% pr. år.

## Handling

Fra januar indføres energiledelsessystemet ISO 50001, for at styrke arbejdet i virksomheden med energibesparelser.

## Risici

Vores energiforbrug er meget afhængigt af aktiviteterne på afdelingerne. Derfor ser vi på vores energimål ud fra et korrigeret indekstal, der tager højde for de aktiviteter, vi udfører, og de mængder vi modtager. Ændres vores kunders produktsammensætning, har det stor indflydelse på vores forbrug af energi.

## Resultater



For året 2018 har der været et fald i energiforbruget, blandt andet pga. mindre indfrysningmængder, men en generel stigning i modtagne mængder. Ud over dette, er der en mærkbar reduktion af energiforbrug som kan henføres til investering i energibesparende projekter.

En reduktion i 2018 på 4,9%, og en gennemsnitlig reduktion de sidste 5 år på 3,2% pr. år.

År	kWh/tons, indeks	Reduktion, % år for år
2014	100	0,0
2015	101	-0,5
2016	102	-1,1
2017	93	9,0
<b>2018</b>	<b>88</b>	<b>4,9</b>
% reduktion over 5 år		12,0

# Miljø og affald

Hovedparten af vores affald genereres ved håndtering af vores kunders produkter. Vi har pakkeraktiviteter, som genererer lidt affald i form af pap, folie og lignende.

## Miljøhensyn

- Claus Sørensen A/S følger miljømyn- dighedernes retningslinjer og påbud om beskyttelse af vand, luft, jord, forebyggelse af uheld samt udsendelse af støj
- Claus Sørensen A/S søger løbende at vurdere, om evt. udledninger til miljøet kan reduceres ved kilden
- Claus Sørensen A/S er bekendt med og overholder krav fra de myndighe- der, der kontrollerer virksomhedens miljøforhold

EU-målsætningen for genanvendelse af pap/papir er 60 vægtprocent og for plast 22,5 procent. Vi vil aktivt arbejde for at bidrage til målopfyldelse af dette.

## Affald og genanvendelse

- Affald, herunder genanvendeligt affald, er sorteret efter de danske miljømyn- digheders regler og bliver nyttiggjort eller bortskaffet til godkendte modtage- anlæg

- Farligt affald er mærket, opbevaret og håndteret efter myndighedernes anvisning til miljøgodkendte modta- geanlæg. Disse mængder udgør en meget lille del, og er ikke medtaget for 2018

- Fra 2015 er vi begyndt at genbruge vores spildolie på alle afdelinger. Dette gøres ved at filtrere olien og genan- vende den

## Minimering af emballage

Anvendelse af unødige emballage søges reduceret gennem dialog med selskabets kunder, således vælges de mindst miljø- belastende former.

MÅL

Minimum 50%  
genanvendelse

## Handling

Vi deltager aktivt i en gruppe under Landbrug og Fødevarer, hvor vi arbej- der med minimering af plastaffald og forøget genanvendelse gennem hele kæden fra landbrug til forbrugeren. Vores afdeling i Hirtshals, som bidrager med ca. halvdelen af vores affald, har i slutnin- gen af 2018 gennemgået hele affalds- delen, og optimeret, hvor det er muligt. Vi forventer at kunne overføre de positi- ve erfaringer til andre afdelinger i 2019.

Vi vil søge at reducere mængden af af- fald til forbrænding, blandt andet ved at undersøge mulighederne for yderligere genanvendelse.

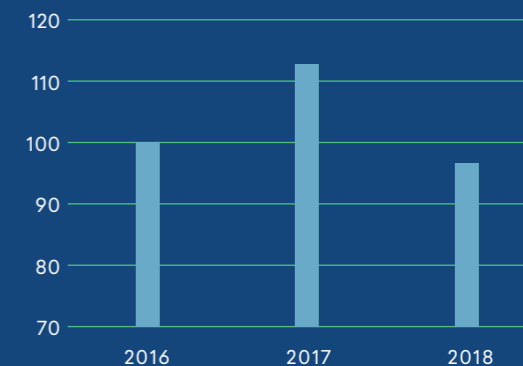
Hvor det er rentabelt genanvendes plast fra strækfilm og pap.

## Risici

Da vores output af affald er relateret til vores kunder, afhænger opnåelse af målet af vores kunders indsats, som vi påvirker gennem det tætte samarbejde.

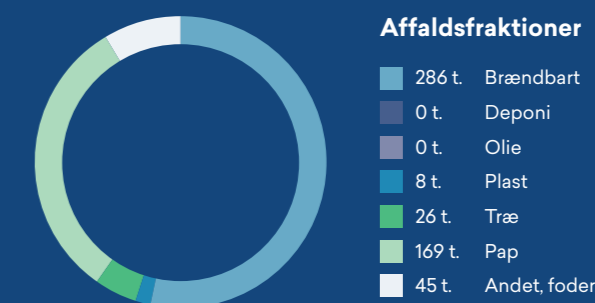
## Resultater

Affaldsmængder for 2018 er faldende i forhold til modtagne produkt mængder.



Affald, indeks, tons i fht. modtagne mgd.

46,5 % af affald er gået til genanvendelse i 2018. Målet er ikke nået, men der er iværk- sat tiltag fra 2019 i forhold til modtagne produktmængder.



ET GODT

# Arbejdsmiljø

Claus Sørensen A/S ønsker at skabe et godt arbejdsmiljø på virksomhedens arbejdspladser.

Et godt arbejdsmiljø er en betydningsfuld del af fundamentet for optimal ydelse fra selskabets ansatte til kunderne.

Virksomheden finder det afgørende at skabe et godt arbejdsmiljø, hvor medarbejdernes tryghed, trivsel og engagement kommer til udtryk ved, at de aktivt deltager med viden, kunnen og talent, når virksomheden skal løse sine opgaver og samtidig udvikle sig.

Arbejdsmiljøet er bestemt af relationerne på arbejdspladsen og af de betingelser, som arbejdet udføres under.

Relationerne skabes og ændres i kommunikationen mellem medarbejdere og ledere, og er dermed medvirkende til at sætte standarden på arbejdspladsen.

Virksomhedens medarbejdere og de lokale arbejdsmiljøorganisationer medvirker i prioriteringen af forebyggelsen af arbejdsulykker og nedslidning for derved at fremme sundheden.

Et godt arbejdsmiljø kan ikke sættes på en formel, da det skabes i samspillet mellem, fysiske, kemiske, biologiske og ergonomiske forhold og psykosociale processer på arbejdspladsen.

Et godt arbejdsmiljø er med til at åbne nye muligheder i arbejdslivet og til at skabe grundlag for vækst og udvikling.

Det sker bl.a. ved at forebygge arbejdsulykker og nedslidning samt mindske risikoen for fysisk og psykisk sygdom, hospitalsindlæggelser og førtidspensivering.

Et godt arbejdsmiljø er desuden med til at tiltrække, fastholde og udvikle medarbejderne og medfører bedre opgaveløsning til gavn for kunderne.

Det vil Claus Sørensen A/S:

- Virksomheden vil leve op til love og forordningers krav
- Virksomheden anlægger et ansvarligt og forebyggende perspektiv på arbejdsmiljø



# Arbejdspladsen

## Brandsikkerhed

Claus Sørensen A/S har truffet de nødvendige foranstaltninger og lavet de nødvendige planer vedrørende brandbekæmpelse og evakuering af de ansatte. Claus Sørensen A/S har udpeget og oplært de personer, der skal varetage iværksættelsen af foranstaltningerne og planerne.

Claus Sørensen A/S' ansatte er underrettet om indholdet af de nævnte foranstaltninger og planer.

## Farlige stoffer

Medarbejdernes arbejde med farlige stoffer på virksomheden – herunder fremstilling, opbevaring, anvendelse og håndtering – sker på en sundhedsmæssig forsvarlig og sikker måde. Det betyder bl.a., at der for hvert farligt stof eller materiale er udarbejdet en forståelig arbejdspladsbrugsanvisning, som indeholder alle nødvendige oplysninger (forholdsregler, førstehjælp mv.).

## Sikre bygninger

Alle bygninger, anlæg, arealer m.v., som virksomhedens ansatte har adgang til i forbindelse med deres arbejde, er indrettet, konstrueret og anvendt på en sådan måde, at de ikke medfører risici for de ansattes sikkerhed og sundhed.

## Belysning

Den enkelte medarbejders arbejdsplads er konstrueret, indrettet og kan anvendes, så arbejdet kan udføres, uden at lysforholdene medfører gener.

## Almen sundhedsfremme

Claus Sørensen A/S er med til at fremme medarbejdernes sundheds- og helbredsforhold ved at kombinere indsatsen for et bedre arbejdsmiljø med initiativer, der er rettet mod en sundere livsstil og øget trivsel.

Måden, hvorpå virksomheden arbejder med sundhedsfremme, er fastlagt ud fra virksomhedens og medarbejdernes ønsker samt virksomhedens muligheder. På den baggrund har virksomheden lavet en politik om sundhedsfremme. Claus Sørensen A/S' arbejde med sundhedsfremme rækker ud over de danske lovkrav på arbejdsmiljøområdet.

## Arbejdsforhold

Produktionen i alle led er planlagt og tilrettelagt, så den foregår på en sikkerheds- og sundhedsmæssigt fuldt forsvarlig måde.

I det følgende uddrag af vores erklæringer omkring medarbejderen og arbejdsforhold.

## Løn og ansættelsesforhold

Løn og ansættelsesforhold sker efter danske regler og overenskomster.

## Arbejdstid og hvile

Arbejdstid og hviletid følger de gældende danske regler og overenskomster.

## Psykisk arbejdsmiljø

I Arbejdsmiljøudvalgene arbejdes der med det psykiske arbejdsmiljø.

## Lægehjælp og førstehjælp

Alle virksomhedens medarbejdere har adgang til gratis lægehjælp. I Danmark er det ikke nødvendigt at være forsikret for at få lægehjælp. Claus Sørensen A/S har desuden truffet de nødvendige foranstaltninger vedrørende førstehjælp. Det betyder bl.a., at:

- Arbejdsstedet er forsynet med passende redningsudstyr samt nødvendige hjælpemidler til førstehjælp i ulykkestilfælde, herunder hjertestartere
- Et tilstrækkeligt antal personer er oplært i førstehjælp og betjening af hjertestarter

## Foreningsfrihed

Claus Sørensen A/S lægger vægt på, at der ikke træffes beslutninger, der er påvirket af den ansattes tilhørsforhold til en fagforening eller anden forening.

## Uddannelse af medarbejdere

Claus Sørensen A/S' medarbejdere uddannes i almen sundhed og sikkerhed.

## Korruption

Ingen af virksomhedens medarbejdere giver eller modtager uberettigede fordele af danske eller udenlandske embedsmænd eller ansatte i det private.

## Tvangsarbejde

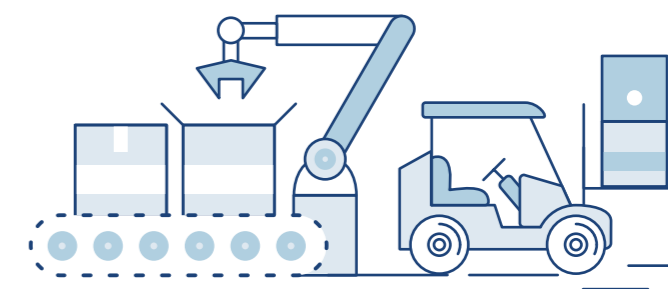
Der anvendes ikke tvang, trusler eller disciplinære midler med det formål at tvinge folk til at arbejde.

## Forskelsbehandling

I virksomheden udøves ikke forskelsbehandling som følge af køn, race, hudfarve, religion eller tro, politisk anskuelse, seksuel orientering, national oprindelse, social oprindelse, etnisk oprindelse, alder eller handicap.

## Børnearbejde

Vi følger de danske regler for børnearbejde. Der ansættes dog ikke børn under 15 år.



# Arbejdsmiljøindsats

## Ulykker

Vi ønsker at forebygge og nedbringe arbejdsskader til et minimum. Vi ønsker ikke at have alvorlige ulykker, med personskader der giver mén.

## Støj

Vi ønsker at nedbringe støjniveauet til niveau, hvor der ikke er påbud om høreværn.

## Psykisk arbejdsmiljø

For hele tiden at have fokus på det psykiske arbejdsmiljø, arbejdes der aktivt med dette på flere områder. Vi har valgt at have fokus på sygdom, trivsel, samarbejde, mobning og stress.

## Sygefravær

Vi har hele tiden fokus på sygefravær. Vi måler sygefraværet. Vi vil gerne gøre en indsats for at fastholde dygtige medarbejdere bedst muligt.

## Ergonomi

Det er virksomhedens målsætning at minimere EGA/TL til et niveau, som ligger inden for de vejledninger der er udstedt af AT.

## MÅL

At minimere tunge løft, og arbejde for ingen alvorlige arbejdsulykker.

## Handling

Gennem arbejdet i Arbejdsmiljøgrupperne udarbejdes handlingsplaner for tiltag, der forbedrer de arbejdsmæssige forhold.

Der tilbydes sundhedsordning til medarbejdere i funktionærstillinger.

Der er installeret hjertestarter på alle afdelinger.

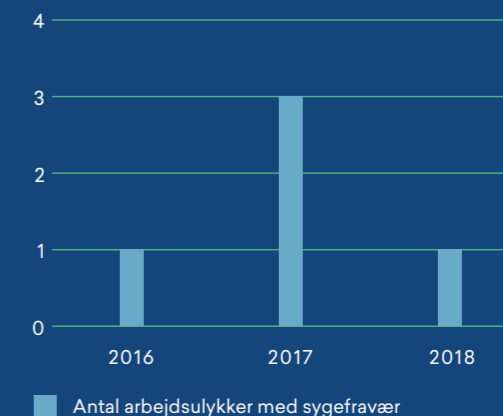
Vi opdaterer løbende vores centrale kemidatabase, så vi sikrer, at medarbejderne har adgang til de nyeste sikkerhedsdatablade.

## Risici

Da arbejdsulykker er utilsigtede hændelser, vil der desværre være sandsynlighed for, at der kan ske ulykker. Derfor er målet også, at der arbejdes mod 0 arbejdsulykker.

## Resultater

Målet er ikke nået, men der arbejdes videre med fokus på minimering af ulykker.



Afdeling	Mål	Resultat
Skagen	0 alvorlige ulykker	0 ulykker
Hirtshals		0 ulykker, 2 nærved ulykker
Hanstholm		0 ulykker
Engesvang		1 arbejdsulykke uden fravær
Vejle/EH7, Bellinge		4 nærved ulykker
Padborg		1 ulykke med fravær
Esbjerg		0 ulykker



Esbjerg Brygge 28 | 6700 Esbjerg | CVR 45279111